

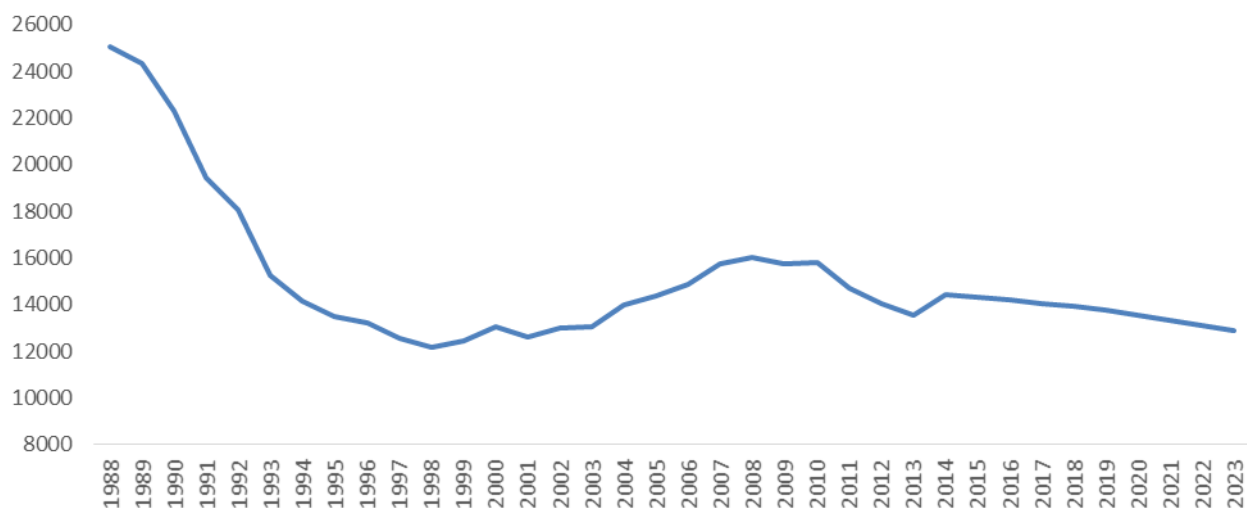
Haridustaristusse investeerimise põhimõtted

„Eesti elukestva õppe strateegia 2020“ näeb ette kvaliteetse ja valikuterohke gümnaasiumihariduse võimaluste loomist igas maakonnas ning kvaliteetse kodulähedase põhihariduse tagamist samuti ka kutse- ja kõrghariduse kättesaadavuse kindlustamiseks esmavajaliku taristu tagamist. Strateegia kohaselt kiidetakse haridustaristu investeeringute põhimõtted heaks strateegia rakendamiseks koostatavates programmides. Käesolev raamistik kirjeldab haridustaristu hetkeolukorda, detailsemalt on prognoositud põhikooli- ja gümnaasiumivõrku, kirjeldab perioodil 2007-2013 tehtud investeeringuid ning määrab taristusse investeerimise põhimõtted ja üldhariduskoolide taristu investeerimisobjektide valikute tegemise kriteeriumid.

1. Haridustaristu hetkeolukord ja teenuse vajaduse prognoos

1.1. Demograafiline prognoos ja teenuse vajaduse prognoos

Demograafiline prognoos näitab Eesti rahvastiku vananemist ning noorte osakaalu jätkuvat vähenemist. Sündide arvu tõusu tulemusena viimastel aastatel on õpilaste koguarv lähiaastatel stabiliseerumas, kuid pikemas perspektiivis näeme tõenäoliselt endiselt väikest langustrendi. Aastal 2023 sündivad lapsed lähevad aastal 2030 esimesse klassi.

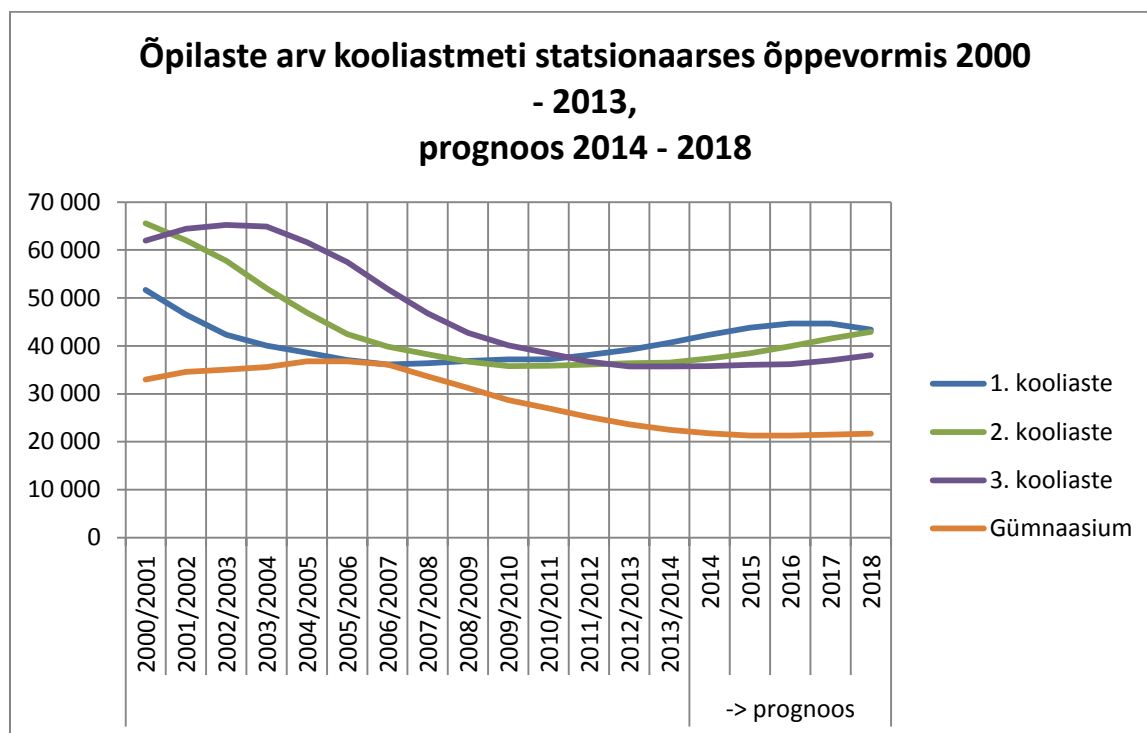


Joonis 1. Sündide langus 1988-2013 ja prognoositud sündimus kuni 2023. aastani¹.

Lühiajalises perspektiivis kasvab põhiharidust omandavate õpilaste arv, gümnaasiumiõpilaste arv jääb lähiaastateks stabiilselt 21 500 õpilase tasemele (vt joonis 2). Pikaajaliselt on oodata

¹ Allikas: Statistikaamet, prognoos põhineb viimase 20 aasta trendidele

üldhariduse statsionaarses õppes õpilaste arvu kasvu kuni aastani 2022 (149 400 õppekohta). Perioodil 2022 kuni 2030 langeb õppekohtade järele vajadus ca 9 400 õppekohta võrra.



Joonis 2. Õpilaste arv kooliastmeti statsionaarses õppevormis 2000-2013, prognoos 2014-2018.

Lühiajaliselt jääb kutseõppes õppijate arv stabiilseks – kutsekeskhariduses vahemikus 12 000 kuni 14 000 ja kokku 22 000 kuni 24 000 õpilast. Aastal 2030 õpib kutsehariduses põhihariduse järgselt 13 000 õpilast, lisaks 10 000 õpilast teistes õppeliikides. Kutseõppevaldkonnas on püstitatud ambitsioonikad eesmärgid suurendada kutsehariduse statsionaarses õppes õpinguid jätkavate põhikoolilõpetajate määra 35%-ni. Eesmärgi täitmisel õpib aastal 2020 kutsekeskhariduses 14-15 000 õpilast ja kokku 25 000 õpilast.

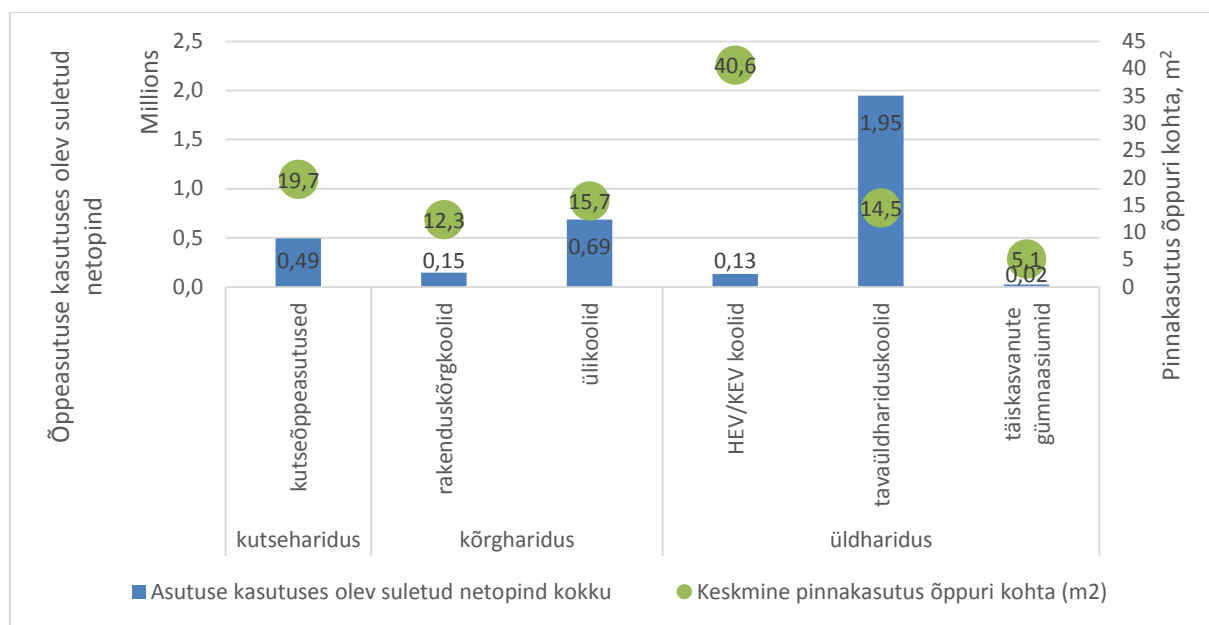
Kõrghariduses võib prognoosida üliõpilaste arvu kahanemist ca 4% võrra aastas perioodil 2015 kuni 2019 (2014/15. õa - 55 214 üliõpilast; 2018/19. õa on prognoositud üliõpilaste arvuks 47 300). Seejärel aeglustub üliõpilaste arvu langus ja perioodil 2025 kuni 2030 on oodata ka 1% võrra aastas tõusu. 2030. aastal on prognoositud üliõpilaste arvuks 46 500². Kõrghariduses on eesmärgiks suurendada kolmanda taseme haridusega 30-34-aastaste inimeste osakaalu ja tagada, et 30-34-aastaste noorte hulgas oleks kolmanda haridustasemega vähemalt 40%.

² Üliõpilaste prognoosi aluseks on 2014/15. õa kõik üliõpilased, nende vanused seisuga 1.1.2015. Prognoosis eeldatakse, et üliõpilaste osakaal (kõrghariduses osalemise määr) vastava vanusega inimeste hulgas ei muutu, arvestatud on kõik vanused ükshaaval (st eeldatakse, et nt 40-aastaste üliõpilaste osakaal 40-aastasest elanikkonnast on ajas muutumatu), rahvastiku vanuskoosseisu puhul on võetud 1.01.2015 prognoos; rahvastiku prognoosi aluseks on võetud Statistikaameti rahvastiku prognoos 2014+, variant 1; prognoosi tulemused ümardatud sajalisteni.

1.2. Haridustaristu hetkeolukord

Eestis kasutatakse haridusvaldkonnas kokku ligi 3,5 miljonit m² üldpinda, sh üld-, kutse- ja kõrghariduses 3,43 miljonit m². Kõige suuremat osa (ligi 2,1 miljonit m²) haridustaristust kasutatakse üldhariduses, järgneb kõrg- ning kutseharidus (vt joonis 3).

2014/2015. õppeaastal tegutseb 544 üldhariduskooli, neist 345 alg- ja põhikooli ning 199 keskkooli ja gümnaasiumi (16 täiskasvanute gümnaasiumi). Hariduslike ja kasvatuslike erivajadustega laste koole (HEV koolid) on 38, neist 20 riigikooli, 13 munitsipaalkooli ja 5 erakooli.



Joonis 3. Õppeasutuste pinnakasutus haridustaseme ja asutuse tüübi järgi (m²).

Keskmiselt on üldharidust³ omandaval õppuril koolis kasutada 14,5 m² üldpinda, kusjuures varieeruvus on kooliti suur. Enamvähem pooltes õppeasutustes on õppuri kohta kasutusel rohkem kui 20 m² üldpinda, kõige sagedamini on tegemist üldharidusasutustega. Jättes kõrvale sporditaristu, ühiselamute ja õpilaskodude ning abihoonete pind, väheneb keskmine pinnakasutus õpilase kohta selliselt, et ligi pooltes õppeasutuses on alla 15 m² üldpinda. Maa ja keskuse koolide pinnakasutuse vahe on sageli kahekordne. Selle üheks põhjuseks on viimastel aastakümnetel toimunud linnastumise protsess, kus keskustest väljaspool on laste arv vähenenud oluliselt rohkem, kui keskustes.

Mittevajaliku kinnisvara ja ebamõistlikult suure pinna ülalpidamine röövib ressursse, mida saaks suunata hariduse sisulise kvaliteedi tagamisele, sh näiteks ka õpetajate palkadesse. Linnakoolides õpib keskmiselt mitu korda rohkem õppureid kui maakoolides. Koolide pinnakasutus varieerub vaatamata omandivormile või haridustasemele. See tähendab, et mõlema tunnuse lõikes võib asutuste pinnakasutus olla väga muutuv, ulatudes üksikutel juhtudel isegi üle 100 m² õppuri kohta.

³ Üldhariduskoolide all on välja toodud kõik üldharidusasutused, v.a hariduslike ja kasvatuslike erivajadustega laste koolid ning täiskasvanute gümnaasiumid.

Hariduslike ja kasvatuslike erivajadustega laste koolide õpilaste arv on viimase kümne aastaga vähenenud, riigi HEV koolides on arv kahanenud ligi 1000 õpilast ehk 40%. Seetõttu on olemasolevad koolihooned jäänud liiga suureks. HEV koolide keskmine pinnakasutus käesoleval õppeaastal on üle 30 m² õpilase kohta. Leidub üksikuid koole, kus on üle 100 m² õpilase kohta ja on koole, kus ruumi napib. Üleriigiliselt on õppekohad ebaühtlaselt jaotunud, samuti on riigi-, munitsipaal- või erakoolide vahel ebaühtlaselt jaotunud erineva haridusliku erivajadusega õpilased.

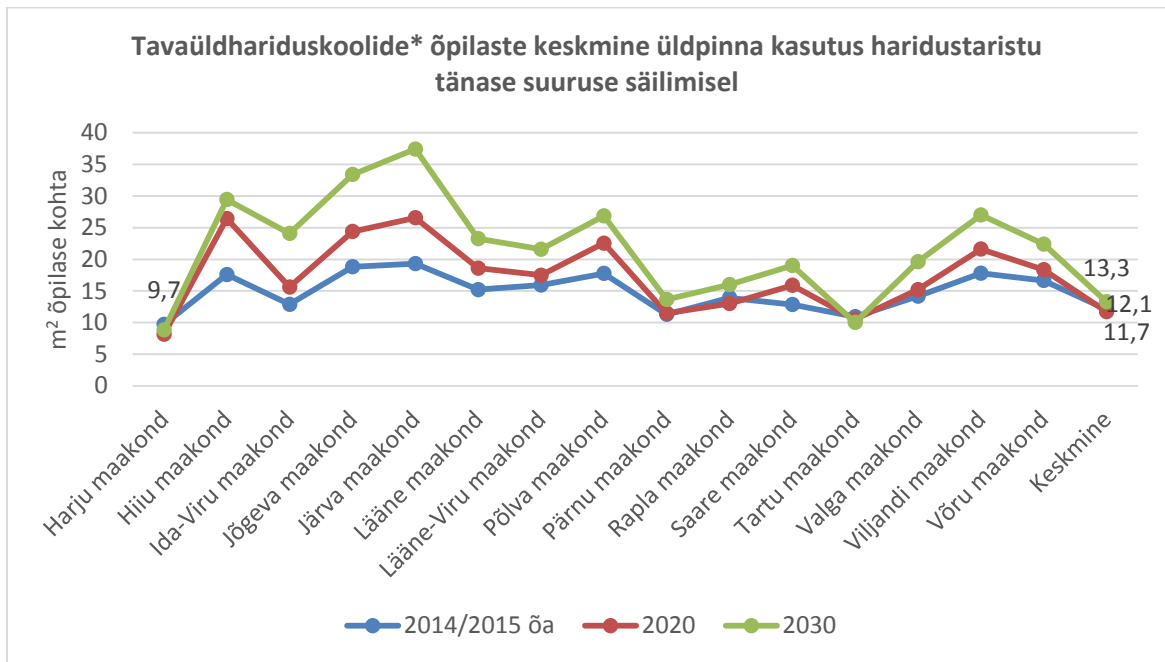
Riigigümnaasiumite keskmine pinnakasutus ilma õpilaskodu, sporditaristu ja abihoonete pinnata on 11,9 m² õpilase kohta. Kui loodud gümnaasiumid saavutavad oma planeeritud täituvuse, väheneb keskmine pinnakasutus 8,7 m²-ni õpilase kohta. Täiskasvanute gümnaasiumite õppurite keskmine pinnakasutus on 5,1 m².

Kooliealiste laste arvu vähenemine⁴ viimase 16 aasta jooksul umbes 40% võrra ja linnastumine ning see, et koolivõrk ei ole kohandunud muutunud laste arvuga, on tinginud olukorra, kus koolipidajatel on ebavõrdne võimekus õppe kvaliteedi tagamisel. Väikese õpilaste arvuga koolides on raskusi õpetajatele täiskoormuse tagamisega ning gümnaasiumides ei ole võimalik pakkuda õpilastele valikuvõimalusi, mis põhjustab gümnaasiumiõpilaste liikumist suurlinnade gümnaasiumidesse. Kui üldhariduskoolide võrgu korrastamiseks vahendeid mitte suunata, halveneb kvaliteetse ja valikuterohke üldhariduse kättesaadavus maapiirkondades ning kiireneb laste liikumine suurte keskuste koolidesse. Jätkuvalt väheneb keskmine pinnakasutuse efektiivsus ja seega suurenevad hoonete ülalpidamiseks tehtavad kulud.

Juhul kui koolivõrk säilib tänasel kujul, väheneb 2020. aastaks keskmine pinnakasutus õpilase kohta tavaüldhariduskoolides⁵ 3% võrra. Selle põhjustab põhikooliealiste õpilaste arvu väike tõus. Õpilaste arvu tõus puudutab eelkõige tiheasustusalasid, maapiirkondades on pinnakasutus õpilase kohta üha suurenev. 2030. aastaks prognoositakse käesolevaga võrreldes üldist pinnakasutuse suurenemist ligikaudu 10% võrra, sest märgatavalt väheneb kõigis õppetasemetes õppivate laste arv. Maakonniti on pinnakasutuse muutus väga erinev (vt joonis 4).

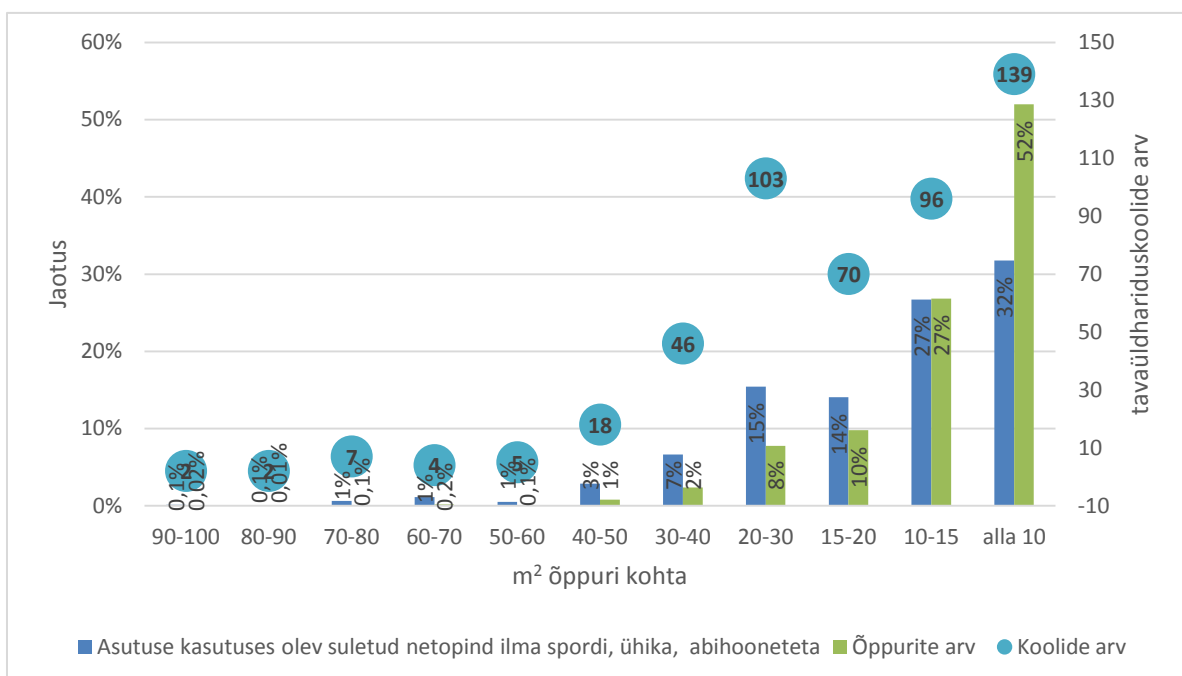
⁴ Tark ja Tegus rahvas (2015-2018)- Võrreldes 1997. aastaga, on õpilaste arv statsionaarses õppevormis vähenenud 82 109 võrra, koolide arv 190 võrra, sealhulgas gümnaasiumiastmega koolide arv 34 võrra.

⁵ Välja on jäetud HEV koolide ning täiskasvanute gümnaasiumite andmed.



Joonis 4: Tavaüldhariduskoolide (*v.a täiskasvanute gümnaasiumid) õpilaste üldpinna kasutus ilma sporditaristu, abihoonete ning õpilaskodude pinnata olukorras, kus säilib tänane haridustaristu

Üldhariduskoolide pinnakasutuse optimeerimise pikem eesmärk aastaks 2020 on viia kasutatav pind õpilase kohta ilma õpilaskodu ning spordipaikadeta võimalikult 10 m² lähedale. Praegu vastab sellele kriteeriumile vaid alla kolmandiku üldhariduskoolidest (vt joonis 5).



Joonis 5. Tavaüldhariduskoolide⁶ pinna ja õpilaste jaotumine

⁶ Välja on jäetud HEV koolide ning täiskasvanute gümnaasiumite andmed.

Kavandamiseks üldhariduskoolide võrku tellis Haridus- ja Teadusministeerium 2014. aastal Poliitikauuringute Keskuselt Praxis uuringu „[Eesti põhikooli- ja gümnaasiumivõrgu analüüs aastaks 2020](#)“. Uuringu eesmärgiks oli luua ülevaade gümnaasiumivõrgu kujundamise võimalustest ja prognoosida gümnaasiumivõrk maakonniti. Samuti modelleeris uuring võimaliku optimaalse põhikoolivõrgu ja gümnaasiumivõrgu omavalitsustes. Koolivõrgu prognoosimisel olid aluseks nii õpilaste arv kui ka rahvastiku- ja kooliminejate prognoosid, Maa-ameti andmed omavalitsuste pindala kohta, Siseministeeriumi andmed omavalitsuste asustustiheduse kohta ning Haridus- ja Teadusministeeriumi poolt ette antud hea koolivõrgu kujundamise põhimõtted. Viimaste all on silmas peetud moodustatavate koolide tüüpe ja nende rakendamise tingimusi (rahvastiku tihedus, saareliisus, linnade ehk tihealade eraldamise vajadus, koolitee pikkus jne).

Kui arvestada, et Eestis võiks olla Praxis hinnangul 352 põhikooli, siis see on 123 vähem kui täna põhikooliharidust pakkuvaid koole. Kui 60% põhikooli lõpetajatest jätkaks haridusteed gümnaasiumis, võiks Praxis analüüsi järgi aastal 2020 tegutseda Eestis 58 gümnaasiumi, mis on ainult kolmandik praegustest gümnaasiumiharidust pakkuvatest koolidest. Haridus- ja Teadusministeeriumi hinnangul ei ole Praxis tulemus saavutatav aastaks 2020, küll aga sihiseade 2030+ aastaks. 2020. aastaks on saavutatav sihtase 100 gümnaasiumiastmega kooli, sihtaseme saavutamine sõltub suuresti omavalitsuste otsustes ja poliitilisest tahtest.

Eesti kutseõppeasutuste võrk korrastati olulisel määral eelmisel kümnendil ning õppekeskkond kaasajastati Euroopa Regionaalarengu fondi 2004-2006 ja 2007-2013 perioodi toetuste abil. Täna on riigis 3 munitsipaalkutseõppeasutust, 30 riigi kutseõppeasutust ja 7 erakooli. Lisaks pakuvad kutseõpet 6 rakenduskõrgkooli. Suur osa kutseõppeasutustest asub keskustes või linnades. Suurema üldpinna kasutusega on kutseõppeasutused kus on põllunduse, kalanduse, loomakasvatuse ja veterinaariaga seotud erialasid. Sarnaselt üldhariduskoolidele avaldub kutseõppeasutuste puhul trend, et maapiirkondade koolides on õpilase kohta rohkem õppepinda kui keskuse või linnakoolides. Mida rohkem on kutsehariduskoolis õppekavarühmi ja õppekavasid, seda suurem on kooli üldpind. Oluliselt on tõusnud õppurite arv kutseõppeasutuse kohta. 2001/02. õppeaastal oli ühe kutseõppeasutuse kohta keskmiselt 355 õppurit, siis 2008/09. õppeaastal juba 577 õppurit ning 2012/13. õa - 606 õppurit. Kuigi toob kutseõppesse suunduvate noorte osakaalu kasv suuremates linnades kaasa vajaduse luua linnades enam õppekohti, peab riik säilitama kaasava hariduse põhimõtetest lähtuvalt juurdepääsu kõrge tasemega kutseharidusele kõigis Eesti piirkondades. Seetõttu on lähiaastatel oluline üle vaadata õppeotstarbelise taristu kasutust eesmärgiga viia õppekohtade jaotus vastavusse demograafiliste muutustega, tagada kaasajastatud õppebaasid ja nende efektiivne kasutamine ning vähendada koolidevahelist dubleerimist.

2015. aastal on Eestis 6 avalik-õiguslikku ülikooli ning 8 riigirakenduskõrgkooli. Nendest 6 on Haridus- ja Teadusministeeriumi, 1 Siseministeeriumi ning 1 Kaitseministeeriumi haldusalas. Lisaks toimub kõrgharidustaseme õpe kahes riigikutseõppeasutuses ja 9 eraõppeasutuses. Viimase kümne aasta jooksul on õppeasutuste arv kahanenud 39-lt õppeasutustelt 25-le kõrgharidustaseme õpet pakkuva koolini. Kõrgharidusasutused on teistest väiksema keskmise pinnakasutusega. Üle poolte ülikoolide ja rakenduskõrgkoolide pinnakasutus jääb alla 10 m² üliõpilase kohta. Tänapäevaks on vajalikud suuremahulised investeeringud (sh taristu väljaarendamine) enamasti tehtud ning õppeasutuste võrk olulisel määral vajaliku infrastruktuuriga kaetud. Täiesti uued õppehooned on saanud Tartu Tervishoiu Kõrgkool, Eesti Lennuakadeemia, lisandunud on hooneid Tallinna Ülikoolile, Tallinna Tehnikaülikoolile, Tartu Ülikoolile ning Eesti Maaülikoolile. Vaatamata kõrghariduse ja teaduse taristu arengule, on ka tuleval perioodil vajalikud projektid, mis tagaksid kõrgkoolide vastutusvaldkondade kaetuse kaasaegse taristuga.

2. Perioodil 2007-2013 tehtud investeeringud

Perioodil 2007-2013 on tõukefondide vahenditest Haridus- ja Teadusministeeriumi meetmete kaudu rahastatud HEV õpilaste koolide, kutseõppeasutuste õppekeskkonna ja noorsootöö taristu kaasajastamist. Kokku suunatakse läbi nimetatud kolme meetme 212 mln eurot õppe- ja noorsootöö keskkonna kaasajastamisse Euroopa Regionaalarengu fondi vahendeid ning käibemaksu kulude katteks lisaks 29 mln eurot. Suurim meede nimetatutest on kutseõppeasutuste õppekeskkonna kaasajastamine, mille 88-st investeeringute kavast olevast projektist on tänaseks lõpetatud 63. Investeeringute kava on plaanis täiendada veel 2015. aasta alguses läbi viidud täiendava taotlusvooru käigus laekunud edukaks hinnatud projektiga. Noorsootöö taristu kaasajastamise meetmes on investeeringute kavast 52 projekti, millest 45 on lõpetatud. HEV koolide meetmes on investeeringute kavast 23 projekti, millest 18 on lõpetatud ja 5 on käimas. Samas 5 käimasolevat projekti katavad umbes 80% meetme mahust. Kui perioodi alguses lähtuti põhimõttest, et HEV koolide võrk jääb üldjoontes selliseks, nagu ta on ja planeeriti palju suhteliselt väikesemahulisi investeeringuid, siis perioodi keskel hinnati tõsiselt plaane ümber ja otsustati HEV koolide võrku oluliselt korrastada. Vähemperspektiivsed projektid arvati kavast välja ja lülitati sinna suurimat mõju omavad investeeringud.

Kõrghariduse valdkonnas on investeeringuid rahastatud Majanduskeskkonna arendamise rakenduskava prioriteetse suuna „Eesti teadus ja arendustegevuse konkurentsivõime kaasajastamine“ kaudu. Kõrghariduse ja teaduse taristusse suunati 2007-2013 kokku ca 112 mln eurot Euroopa Regionaalarengu fondi vahendeid ja lisaks 27 mln eurot täiendavalt riigituludest abikõlbmatute kulude katteks.

Kohalikud omavalitsused on saanud taotleda oma üldhariduskoolidele perioodil 2007-2013 toetust Siseministeeriumi väljatöötatud meetmetest: „Kohalike avalike teenuste arendamine” ja „Gümnaasiumivõrgu korrastamine“. Meedet „Kohalike avalike teenuste arendamine“ viiakse ellu investeeringute kavade alusel ning seal oli üheks võimalikuks toetatavaks tegevuseks ka investeeringud üldhariduskoolide (sh spordirajatised ja õpilaskodud) arendamiseks. Kokku on sellest meetmest toetust saanud üle 70 koolidega soetud projekti kogumahus ca 60 mln eurot. Viimasena käivitus nimetatutest gümnaasiumivõrgu korrastamisele suunatud meede, millega toetatakse väikeses mahus gümnaasiumivõrgu korrastamist ka juba 2007-2013 perioodi vahenditest mahus 23,6 mln eurot, kuhu lisandub taotlejate omaosalus 15%. Taotlusvooru tulemusena tehti otsused 5 projekti rahastamiseks Jõhvis, Pärnus, Sillamäel, Tartus ja Võrus.

Suurematest riigituludest tehtud investeeringutest saab nimetada Kammeri kooli, Kallemäe kooli, Porkuni kooli, Nõo Realgümnaasiumi, Läänemaa Ühisgümnaasiumi, Jõgevamaa Gümnaasiumi ja Viljandi Gümnaasiumi ehitamist kokku mahus ca 31 mln eur koos km-ga.

Kyoto protokollis artikli 17 kohaste lubatud heitkoguse ühikutega kauplemise kokkulepete alusel investeeris riik haridusobjektide energiasäästlikumaks rekonstrueerimisele üle 83 mln euro.

3. Planeeritava sekkumise kirjeldus

Perioodil 2014+ suunatakse põhitähelepanu üldhariduskoolide võrgu korrastamisele ja põhikoolide ning gümnaasiumite lahutamisele. EL vahendite toel planeeritakse rajada veel 16

riigigümnaasiumit. Iga gümnaasiumi rajamise eelduseks on kokkulepe vastava kohaliku omavalitsusega gümnaasiumivõrgu korrastamiseks. Täna sel päeval tegutseb juba 5 riigigümnaasiumit ja kokkulepped on sõlmitud 11 omavalitsustega riigigümnaasiumite rajamiseks. Kokkulepped tuleb veel sõlmida kahte maakonnakeskusesse (Rakvere, Kuressaare) ja kahte suurlinna (Tallinn, Narva) riigigümnaasiumide asutamiseks. Tulemusena rajatakse igasse maakonda ja suurlinna riigigümnaasium, mille suuruse planeerimisel lähtutakse rahvastikuprognosidest aastani 2030 ning põhikooli lõpetajate eeldatavast jagunemisest gümnaasiumi ja kutseõppeasutuse vahel. Haridus- ja Teadusministeerium on gümnaasiumiastmega koolide võrgu korrastamisega algust teinud 2011. aastal. 2012. aastal alustas tööd Viljandi riigigümnaasium, 2013. aastal riigigümnaasiumid Jõgeval ja Haapsalus. Ümberkorralduste tulemusel lõpetasid tegevuse 7 kohaliku omavalitsuse gümnaasiumi. Koostöös kohalike omavalitsustega alustavad 1. septembril 2015 tegevust veel neli riigigümnaasiumi (Tartus, Pärnus, Jõhvis, Võrus), mille tulemusel lõpetavad tegevuse veel 5 kohaliku omavalitsuse gümnaasiumi. Sõlmitud kokkulepete alusel alustavad 2016. aastal tegevust riigigümnaasiumid Põlvas, Valgas ja Kärdlas, 2018. aastal Kohtla-Järvel, Raplas, Viimsis ja Paides. Kokkulepete alusel lõpetavad tegevuse 11 kohaliku omavalitsuse gümnaasiumi. Maakonnakeskustesse riigigümnaasiumite loomise tulemusel on ümberkaudsed omavalitsused hakanud hindama olemasoleva koolivõrgu otstarbekust.

Täiendavalt toetame põhikoolide võrku investeerimisega neid omavalitsusi, kes on gümnaasiumivõrgu korrastamisele asunud ja järgmises etapis ka neid, kes planeerivad muudatusi vaid põhikoolide võrgus. Riigigümnaasiumite rajamine, kus pakutakse kaasaegset õppekeskkonda ja valikuterohket ning kvaliteetset haridust, toob lapsed ka ümberkaudetest omavalitsustest gümnaasiumiharidust omandama keskusesse ning väikesed gümnaasiumiosad saab sulgeda. Vähese õpilaste arvuga gümnaasiumiastme tegevuse lõpetamine annab omavalitsustele võimaluse suunata rohkem raha põhikooliastmesse, samas ilma täiendava toetuseta tuleks sageli jätkata osaliselt vabaneva taristu haldamist, mis ei motiveeri kooliastmeid sulgema. Investeeringu toetustega põhikoolide taristusse toetatakse kohalikke omavalitsusi koolivõrgus tehtavate muudatustega seotud õppepinna optimeerimisega kaasnevate kulude katmisel.

Haridusliku erivajadustega (edaspidi HEV) õpilaste õppe korraldamisel lähtutakse kaasava hariduse põhimõtetest, mille kohaselt üldjuhul õpib HEV õpilane elukohajärgse kooli tavaklassis. Suundumus kaasata HEV õpilased kodukohakooli on üldiseks põhimõtteks nii rahvusvaheliselt kui ka Eestis. Kaasava õppe põhimõtete laialdasemaks rakendamiseks tavakoolides toetatakse koolipidajaid väiksemamahuliste investeeringutega taristusse ja sisustusse, millega kohandatakse õppekeskkond arvestades senisest enam õpilase erivajadust. HEV õpilaste tavakooli kaasatuse kasv mõjutab praeguste HEV õpilaste koolide võrku – ühes küljest väheneb õppurite arv, teisalt suureneb riigi vastutus raskemate HEV õpilaste õppe osas, mis nõuab spetsiifilise õppekeskkonna loomist.

HEV õpilaste õppekorralduse kontseptsioonist tulenevalt peavad lastele olema kättesaadavad haridus-, sotsiaal- ja tervishoiu-, sh rehabilitatsiooniteenus. See aga eeldab, et HEV õpilaste koolid asuksid maakonnakeskustes, kus on võimalik teenuseid komplekselt pakkuda ja õpilasel ning spetsialistidel koolis igapäevaselt käia. Investeeringutega HEV koolide taristusse korraldatakse ümber riigi HEV koolivõrk, mis arvestab õppurite prognoose, erivajaduse spetsiifikat ja kättesaadavust. Haridus- ja Teadusministeeriumi hinnangul tagab vajaliku HEV õpilaste õppekorralduse 1/3 võrra tänasest väiksem koolide arv.

Planeeritud investeeringu tulemusel tegutseb igas maakonnakeskuses vähemalt üks jätkusuutlik riigigümnaasium, kaasajastatavad üldhariduskoolid on säästlikud ning efektiivse pinnakasutusega ja tagavad õppevõimalused lähtuvalt kaasava hariduse põhimõtetest. Koolivõrk on oluliselt korrastatud – aastaks 2020 on alles alla 100 gümnaasiumi ning HEV koolide arv on vähenenud ligikaudu kolmandiku võrra.

Arvestades seda, et kõrghariduses on suuremahulised investeeringud olulises osas tehtud ja koolid kaetud vajaliku taristuga, siis 2014-2020 perioodil näeme ette investeeringud kõrghariduse taristusse vaid väga põhjendatud juhtudel, kui see on hädavajalik asutuse strateegiliste eesmärkide täitmiseks. Teadus- ja arendusasutuste ning kõrgkoolide võimalikke investeeringuid kavandatakse peamiselt investeerimisprioriteedi „Teaduse, tehnoloogilise arendustegevuse ja innovatsiooni edendamine“ tegevuste raames ühiselt hinnates teadus- ja arendustegevuse ning kõrgkoolide strateegilisi eesmärke ja võimalikke arengutakistusi nende eesmärkide saavutamisel.

4. Haridustaristusse investeerimise üldpõhimõtted

- Euroopa Liidu tõukefondide 2014-2020 vahenditest finantseeritakse investeeringuid, mis panustavad üldhariduskoolide taristu kaasajastamisse ja optimeerimisse. Eelistatakse investeeringuid, mille suhteline panus muutusesse on suurim, sh võetakse arvesse koolivõrgus tehtavate muudatuste ulatus ja mõju, investeeringu ja hoone ülalpidamiskulu maksumus, pinnakasutus, selle vastavus välja töötatud pinnanormatiividele ja teised asjakohased kriteeriumid;
- koolivõrgu ja õppekohtade planeerimisel lähtutakse õpilaste arvude prognoosidest aastani 2030. Gümnaasiumide (sh täiskasvanute õpe) ja kutseõppeasutuste õppekohtade arvu kavandatakse omavahel kooskõlas;
- hoonete rekonstrueerimisel ja ehitamisel kasutatakse energiasäästlikke lahendusi;
- võimalusel rekonstrueeritakse olemasolevaid koolihooneid, v.a juhul, kui uue hoone ehitus on mõistlikum kui olemasoleva rekonstrueerimine;
- investeeringute jaotuse üle otsustamisel kõrgkoolide taristu väljaarendamisel lähtutakse õppeasutuste vastutusvaldkondade kompleksse arendamise vajadusest ning lähtepositsioonist, et valdavalt on Eesti kõrgharidusmaastik vajamineva taristuga kaetud. Algaval perioodil võimaldatakse investeeringuid hoonetesse kaasaegse taristuga katmata vastutusvaldkondades. Investeerimisotsuseid ei tehta eraldiseisvate üksikotsustena, vaid „rätseplahendusena“ kõrgkoolide ja Teadus- Arendusasutuste (TA) institutsionaalse arendusprogrammi osana, mis kinnitatakse investeeringute kavana Vabariigi Valitsuse tasemel. Investeerimisnimekirja koostamisel arvestatakse eriala prioriteetsust ja sellest tulenevat tööturu vajadust suurendada lõpetajate arvu, täna olemasoleva taristu olukorda ning kasutusintensiivsust;
- kutseõppeasutuste hoonetesse investeeringute planeerimisel lähtutakse eelkõige vajadusest viia õppekohtade jaotus vastavusse demograafiliste muutustega, tagada kaasajastatud õppebaaside efektiivne kasutamine ning dubleerimise vähendamine;
- Euroopa Liidu tõukefondidest ja muudest riigieelarvelistest vahenditest kavandatud ressursse kasutatakse ühtsete eesmärkide nimel teineteist toetavalt.

5. Investeerimisobjektide valikute tegemise kriteeriumid üldhariduskoolide taristus

5.1. Investeerimine riigigümnaasiumidesse:

- riigigümnaasium asutatakse igasse suurlinna (vähemalt 35 000 elanikku), maakonnakeskusesse ja piirkondadesse, kus on piisav õpilaste arv.
- riigi pidamisel tegutsevad põhikooliklassideta gümnaasiumid arvestavad demograafilistest muutustest tingitud gümnaasiumiõpilaste arvu vähenemisega ja tagavad kaasaegse õpikeskkonna. Õpilaste arvu prognoosimisel eeldatakse, et gümnaasiumis jätkab õpinguid ca 60% piirkonna põhikooli lõpetajatest. Prognoosides võetakse arvesse täiskasvanud õppijaid;

- suurlinnades luuakse riigigümnaasiumid üldjuhul vähemalt 540-le õpilasele, väljaspool suurlinna ja maakonnakeskuseid üldjuhul vähemalt 252-le õpilasele;
- riigigümnaasiumi asutamise eeltingimuseks on kokkulepe kohaliku omavalitsusega piirkondliku gümnaasiumivõrgu korrastamiseks. Piirkonnaks on eelkõige riigigümnaasiumi asukohaks oleva kohaliku omavalitsuse territoorium, eelistatult kogu maakond, Tallinna linnas linnaosa;
- kõikides maakondades tagatakse mittestatsionaarse üldharidusõppe kättesaadavus põhi- ja keskkooli tasemel.

5.2. Investeeringud põhikoolidesse:

- investeeringuid põhikoolide taristusse tehakse tingimusel, et investeeringute toel korrastatakse piirkonna koolivõrk
- põhikoolide õpikeskkonna nüüdisajastamiseks saavad investeerimisettepaneku esitada:
 - o kohalikud omavalitsused, kelle territooriumil on asutatud riigigümnaasium alates 1. jaanuarist 2011. a või on kokku lepitud selle asutamises ning sellest tulenevalt on vaja teha investeeringuid kohaliku omavalitsuse pidamisele jäävate põhikoolide kasutuses oleva taristu optimeerimiseks;
 - o kohalikud omavalitsused, kus alates 1. jaanuarist 2011. a. on lõpetatud või lõpetatakse kohaliku omavalitsuse volikogu otsusega hiljemalt 31. augustiks 2020. aastaks gümnaasiumihariduse andmine statsionaarses õppevormis ning sellest tulenevalt on vaja teha investeeringuid põhikoolide kasutuses oleva taristu optimeerimiseks;
 - o kohalikud omavalitsused, kus koolivõrgu korrastamise käigus on alates 1. jaanuarist 2011. a põhikoolid liidetud või liidetakse kohaliku omavalitsuse volikogu otsusega hiljemalt 31. augustiks 2020. aastaks ning sellest tulenevalt on vaja teha investeeringuid koolide kasutuses oleva taristu optimeerimiseks;
 - o kohalikud omavalitsused, kus koolivõrgu korrastamise käigus on alates 1. jaanuarist 2011. a lõpetanud või lõpetab kohaliku omavalitsuse volikogu otsusega hiljemalt 31. augustiks 2020. a õppe andmise ühes või mitmes põhikooli astmes;
 - o kohalikud omavalitsused, kus rahvastikuregistri andmete kohaselt on üle 10 000 elanikuga ja kus põhikooli- ja gümnaasiumiseaduse § 2 lõike 3 punktis 4 toodud vormis tegutsev gümnaasium on 01.09.2012. a seisuga tegevust alustanud.
- põhikooli- ja gümnaasiumiastmete lahutamist ei nõuta täiskasvanute gümnaasiumidelt ja koolidelt, kus toimub õpe Rahvusvahelise Bakalaureuseõppe Organisatsiooni õppekava või Euroopa koolide põhikirja konventsiooni alusel väljatöötatud õppekava kohaselt;
- Tallinnas, Tartus, Pärnus ja Narvas võib peale projekti abikõlblikkuse perioodi lõppu õppida kuni 20% gümnaasiumiõpilastest kohaliku omavalitsuse pidamisel olevates gümnaasiumites, mis ei tegutse põhikooli- ja gümnaasiumiseaduse § 2 lõike 3 punktis 4 ja 6 toodud vormis;
- Tallinna linn võib toetust küsida ka linnaosa koolivõrgu korrastamiseks, sel juhul ei tohi toetuse kasutamise järgselt samas linnaosas olla Tallinna linna pidamisel või osalusel olevaid ühise asutusena tegutsevaid põhikooli ja gümnaasiume;
- kohalike omavalitsuste minimaalne omaosalus on 15% projekti maksumusest;;
- Hindamiskriteeriumite kujundamisel motiveeritakse esitama kahe või enama omavalitsuse ühistaotlusi.

5.3. Investeeringud hariduslike erivajadustega (HEV) õpilaste koolidesse:

- HEV koolidest peab riik vaid raskete hariduslike erivajadustega laste koole juhtumil, kui see on vajalik parema õppekeskkonna tagamiseks ning HEV koolide arv on vähenenud ca kolmandiku võrra.
- HEV koolivõrgu investeerimisotsuste tegemisel lähtutakse riigi kohustusest tagada HEV koolide asutamine ja pidamine nägemis- ja kuulmispuudega õpilastele, liikumispuudega õpilastele, kellel lisaks liikumispuudele esineb täiendav hariduslik erivajadus, tundeelu- ja käitumishäiretega õpilastele, toimetuleku- ja hooldusõppel olevatele õpilastele ning kasvatuse eritingimusi vajavatele õpilastele;
- toimetuleku- ja hooldusõppel olevatele õpilastele tagatakse riiklikud õppekohad igas maakonnas;
- õppekohtade loomisel eelistatakse maakonnakeskusi, kus on hea transpordiühendus ning head võimalused pakkuda seostatult haridus-, sotsiaal- ja tervishoiuteenuseid;

5.4. Investeeringud põhikoolidesse ja kutseõppeasutustesse kaasava hariduse põhimõtete rakendamiseks:

- koolide taristusse ja sisustusse tehtavate väikesemahuliste investeeringute eesmärk on parandada HEV laste õppimisvõimalusi kaasatuna tavaklassi või HEV õpilaste klassi;
- toetust kaasava hariduse põhimõtte rakendamiseks saavad taotleda kõik koolipidajad;
- taotluste hindamisel eelistatakse suurema kaasamise mõjuga projekte, näiteks mis võimaldavad jätta piirkonnas HEV õpilaste kooli loomata või mille loomine võimaldab piirkonnas olemasoleva HEV õpilaste kooli tegevuse lõpetada, ning kus õppetöö toimub säästlikus ja efektiivse pinnakasutusega hoones;
- investeerimisettepanekute esitamine, investeeringute kava koostamine ja kinnitamine võib toimuda mitmes voorus;
- investeerimisettepanekute esitajate minimaalne omaosalus on 15% projekti maksumusest. Projektide hindamisel võidakse arvestada ettepaneku tegija poolset valmisolekut omaosalust suurendada.

Kvaliteetse üldhariduse kättesaadavuse tagamiseks on kavas koolide võrgu ümberkorraldamise toetamine lähtuvalt ülaltoodud põhimõtetest.

Investeeringute minimaalne vajadus on kokku 241 mln eurot. Arvestus on hinnanguline ning lähtub ruuminõuetest, ehitada planeeritavate koolide arvust ja suurusest ning hinnangulisest ehitusmaksumusest ning võib varieeruda tulenevalt konkreetsetest valitavatest lahendustest.

Investeeringute oodatavad väljundid:

- aastaks 2023 tegutseb 24 riigigümnaasiumit, sh 16 on kaasajastatud perioodi 2014+ EL struktuuritoetuste abiga;
- toetust kaasava hariduse põhimõtete toetamiseks on saanud 60 õppeasutust;
- õppekeskkonna kaasajastamiseks toetust saanud objektidel on pinnakasutus optimaalne ning vastab HTM-is koostatud mudelitele;
- kaasajastatud on 115 000 m² õppepinda.

Ülalnimetatud väljundindikaatorite saavutamise tulemusel:

- paraneb haridusvaldkonna pinnakasutus. Koostöös kutseõppeasutuste, kõrgkoolide ja teadusasutuste pinnakasutuse optimeerimisega väheneb haridusvaldkonna pinnakasutus 0,5 miljoni ruutmeetri võrra;
- kõigis maakondades on kättesaadav kvaliteetne gümnaasiumiharidus;
- gümnaasiumite üldarv on alla 100;
- koosmõjus majandamiskulude optimeerimisega ja õpetajate palgakulu kasvuga on õpetajate tööjõukulude osakaal valitsussektori üldhariduskuludes jõudnud 50%-ni;
- investeeringut saanud koolihooned on säästlikud ning efektiivse pinnakasutusega ja tagavad õppevõimalused lähtuvalt kaasava hariduse põhimõtetest;
- raske haridusliku erivajadusega õpilaste osakaal tavakooli kaasatuna on kasvanud 35%-ni.

Investeeringute pikaajaline mõju haridusteenuse osutamise kvaliteedile ja efektiivsusele:

- tugevad riigigümnaasiumid pakuvad õpilastele tänastest suuremat hulka valikuid ja õpetajatele optimaalsemat töökoormust;
- koolivõrgu korrastamine väheneva rahvastiku tingimustes tagab kodulähedaste põhikoolide säilimise optimaalse suurusega koolihoones
- optimaalse suurusega koolihooned võimaldavad hoonete ülalpidamisest vabanevaid vahendeid suunata hariduse kvaliteedi tagamisele.